



MICRO SPARROW

User Manual



1
English
User Manual

28
Deutsch
Bedienungsanleitung

54
Français
Manuel de l'utilisateur

80
Nederlands
Gebruiksaanwijzing

106
Español
Manual de usuario

132
Italiano
Istruzioni per l'uso

158
Русский язык
Руководство пользователя

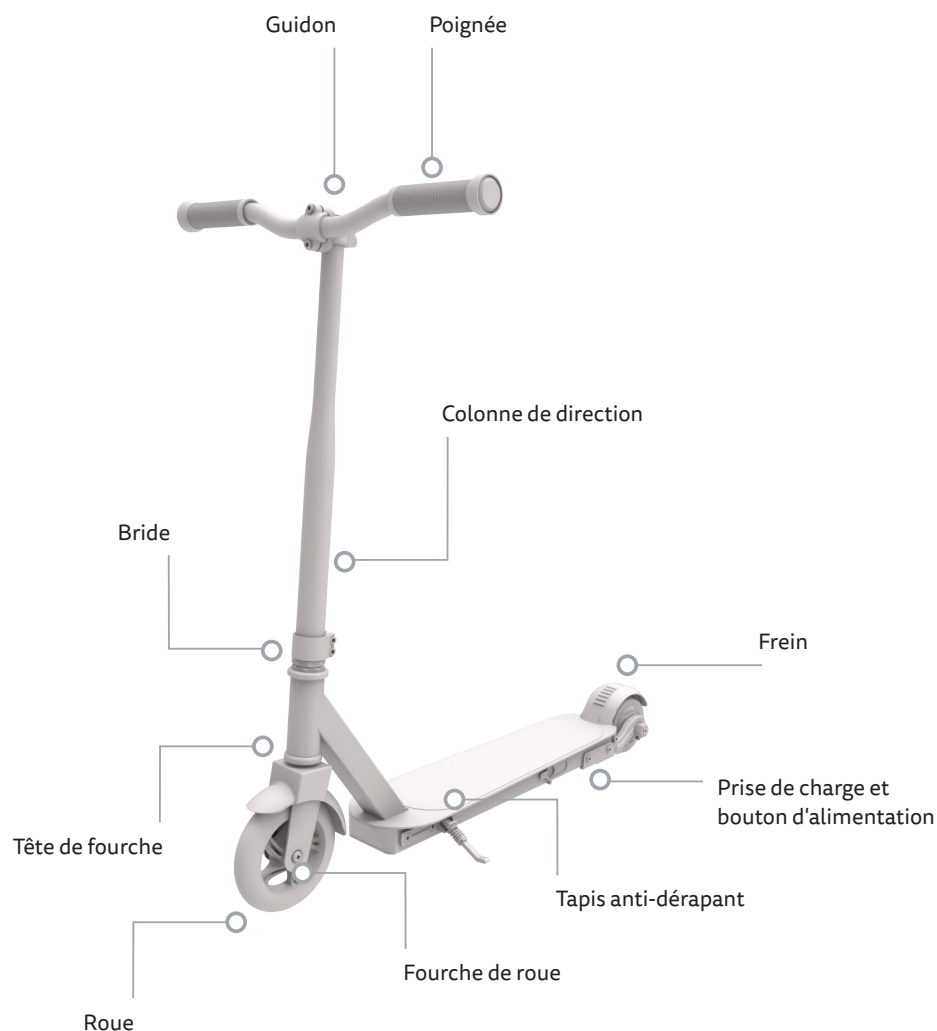
184
中文
用户指南

210
한국의
사용 설명서

TABLE DES MATIÈRES

1.	Composants	56
2.	Information générale	
	Manuel de l'utilisateur	
	Explication des termes et symboles	58
3.	Utilisation prévue	59
4.	Instructions de sécurité	60 – 63
5.	Instructions d'utilisation	
	Identification de l'unité	64
	Que faire après une chute ou un accident	64
	Conduite dans les espaces publics	64
	Usure normale	65
	Mode d'emploi de la batterie	65
	Protection contre le vol	65
	Transport de la trottinette électrique	65
	Entreposage	65
	Nettoyage	66
	Réparation	66
	Instructions pour l'élimination	66
6.	Configuration initiale	
	Avant d'utiliser pour la première fois	67
	Vérifier le contenu de la livraison	67
	Avant chaque déplacement	68
7.	Opération	
	Repose-pied	72
	Chargement de la batterie	73
	Freins	74 – 75
	Fonctionnement de la pédale de frein 23	
	Conduite avec la trottinette électrique	77
	Système de contrôle du mouvement	78

8.	Entretien	
	Politique de recharge	73
	Entretien de la batterie	73
9.	Données techniques	74
10.	Garantie	
	Contenu des services de garantie	75
11.	Conditions de garantie	75 – 76
12.	Déclaration de conformité	77
13.	micro-Pass	78
14.	Relevé de services	79



Manuel de l'utilisateur

Avant de commencer à utiliser la trottinette électrique, veuillez prendre le temps de lire avec attention le manuel de l'utilisateur, spécialement les instructions de sécurité. Veuillez respecter les codes de la route applicables aux trottinettes électriques qui sont également applicables dans d'autres pays et qui peuvent être différents. Veuillez conserver ce manuel de l'utilisateur pour référence ultérieure. Si vous passez votre trottinette à une partie tierce, assurez-vous de lui passer également ce manuel de l'utilisateur.

Le présent mode d'emploi contient de nombreuses mises en garde et informations sur l'entretien, l'inspection et l'utilisation appropriée de votre trottinette électrique. Néanmoins, la conduite de la trottinette électrique demeure une activité dangereuse. Tout comme les autres produits de mobilité électriques, ce produit peut bouger et est d'ailleurs conçu pour cela. On peut donc perdre le contrôle, tomber ou se retrouver dans des situations dangereuses sans s'y attendre. Le mode d'emploi ne peut pas seul couvrir toutes les situations pouvant entraîner un dommage corporel. Le non-respect des mises en gardes appropriées et le manque d'attention lors de l'utilisation du produit augmenteront les risques de blessure grave. En utilisant la trottinette électrique, l'utilisateur reconnaît et accepte la responsabilité de tous les risques liés à l'utilisation de ce produit.

Aux parents ou superviseurs :

LES PARENTS OU LES ADULTES SUPERVISEURS DOIVENT MONTRER AUX ENFANTS COMMENT UTILISER CETTE TROTTINETTE EN TOUTE SÉCURITÉ. Si le conducteur ne fait pas preuve de bon sens et ne tient aucun compte de ces mises en gardes, il court un plus grand risque de dommage corporel, de dommage matériel voire de décès.

UTILISEZ LES TROTTINETTES À VOS PROPRES RISQUES ET FAITES PREUVE DE BON SENS.

La responsabilité et la supervision des parents et des adultes est indispensable.



Explication des termes et symboles

L'objectif des symboles de sécurité est d'attirer votre attention sur les dangers éventuels. Lisez les explications avec attention et assurez-vous que vous comprenez les symboles de sécurité. Le non-respect des instructions de sécurité peut entraîner des dommages corporels ou des dommages à des parties tierces ainsi que des dommages matériels.

Les symboles et mots de signalement suivants sont utilisés dans ce manuel d'utilisateur original, sur la trottinette électrique, ou sur l'emballage.



MISE EN GARDE

Indique un danger potentiel à **risque moyen**, qui peut résulter en des dommages corporels graves ou fatals si non respectés. Ce mot signal n'est pas utilisé pour des risques qui impliquent des dégâts purement matériels.



AVERTISSEMENT

Indique un danger potentiel à **faible risque**, qui peut résulter en des dommages corporels mineurs ou modérés si non respectés. Ce mot signal n'est pas utilisé pour des risques qui impliquent des dégâts purement matériels.



REMARQUE

Indique des informations pratiques et des conseils qui facilitent l'utilisation optimale de la trottinette électrique.

Utilisation prévue

- La trottinette électrique est destinée exclusivement à être utilisée comme une trottinette sur des routes et chemins définis.
- La trottinette électrique est destinée au transport d'une personne.
- La trottinette électrique est conçue pour des personnes d'un poids maximum de 100 kg, et d'une taille maximum de 170 cm.
- Veuillez vous assurer que vous avez lu et compris le Code de la route de votre pays avant d'utiliser la trottinette électrique.
- La trottinette électrique n'est pas adaptée au transport de bagages.
- La trottinette électrique est destinée à un usage privé uniquement et non à des fins commerciales.
- La trottinette électrique est adaptée aux personnes de plus de 8 ans.
- L'utilisation prévue comprend également la conformité avec les informations contenues dans les chapitres « Remarques sur l'utilisation » et « Entretien ».
- Utilisez la trottinette électrique uniquement de la manière décrite dans le manuel de l'utilisateur original. Tout autre type d'usage est considéré comme non conforme et peut conduire à des accidents, des dommages corporels ou des dégâts matériels.



REMARQUE


L'âge recommandé pour le conducteur n'est qu'une estimation et peut être affectée par la taille, le poids ou les compétences du conducteur. Tout conducteur incapable de se tenir confortablement sur la trottinette ne doit pas essayer de la conduire. La décision d'un parent de laisser son enfant utiliser ce produit doit être basée sur la maturité de l'enfant, ses compétences et sa capacité à obéir aux règles.

INSTRUCTIONS DE SÉCURITÉ



MISE EN GARDE

concernant l'utilisation de la trottinette électrique

- N'utilisez la trottinette électrique que sur des surfaces appropriées (plates, propres, sèches et, si possible, loin des usagers de la route).
- N'utilisez pas la trottinette électrique si vous n'êtes pas complètement familier avec son opération et ses fonctions. Exercez-vous d'abord à conduire votre trottinette électrique dans un endroit ouvert et sûr.
- La trottinette ne doit pas être utilisée par des personnes avec une capacité physique, sensorielle ou mentale limitée, ou manquant d'expérience et d'expertise.
- Assurez-vous que les jeunes conducteurs ont reçu, de la part d'une personne responsable de leur sécurité, une supervision ou des instructions sur l'utilisation du produit.
- L'assistance additionnelle de freinage électronique (frein du moteur) peut engendrer une distance de freinage plus courte. Veuillez noter que le frein moteur n'est pas pris en charge si...
 - la batterie est déchargée et vous conduisez la trottinette à la seule force de votre corps.
 - la batterie est chargée à 100 % et donc l'énergie ne peut pas être régénérée.
- Évitez de conduire à la tombée de la nuit ou dans des conditions de mauvais éclairage.
- Portez toujours un casque homologué lorsque vous conduisez la trottinette électrique. La mentonnière doit être attachée correctement. Portez toujours un casque, des protections pour les poignets, des coudières, des genouillères et des chaussures avec des semelles en caoutchouc lorsque vous conduisez la trottinette électrique. 
- N'utilisez pas d'écouteurs, ni de téléphone portable pendant que vous conduisez.
- Ne faites jamais d'auto-stop avec un autre véhicule.
- Ne conduisez pas après avoir bu.
- Ne conduisez pas à l'intérieur ou sur des surfaces pouvant s'abîmer comme une moquette ou un revêtement de sol.

- Gardez vos doigts et les autres parties de votre corps loin des roues et de tous les autres composants mobiles.
- Évitez les descentes abruptes, car elles peuvent conduire à des chutes.
- Faites toujours attention aux autres usagers de la route. La mauvaise conduite des autres peut conduire à des accidents et à des dommages.
- Conduisez toujours doucement et portez une attention particulière à la condition de la route. Des conditions de routes imprévisibles, comme une chaussée glissante ou la présence de feuillage, peut conduire à un risque accru de dérapage.
- N'effectuez pas de sauts avec la trottinette et assurez-vous toujours d'éviter les nids-de-poule, les bordures et autres obstacles.
- Ne touchez pas le frein après un freinage prolongé ; il peut être chaud.
- Si la trottinette électrique est exposée à l'humidité à cause d'un temps humide ou d'un nettoyage, la moisissure peut affecter la réactivité du système de freinage. Conduisez la trottinette dans un endroit sûr pour sécher les freins après nettoyage.
- N'entreposez jamais la trottinette électrique dans des zones habitables ou près d'objets inflammables.



REMARQUE

Vos polices d'assurance peuvent ne pas couvrir les accidents liés à l'utilisation de ce produit. Contactez votre compagnie d'assurance pour déterminer si cette couverture est fournie et pour obtenir plus d'informations sur l'usage récréatif et l'utilisation sur des routes publiques.



MISE EN GARDE

concernant l'utilisation d'un mode de conduite avec contrôle du mouvement

- Veuillez remarquer que la conduite avec assistance électrique demande qu'on s'y habitue. Lors de la conduite, assurez-vous que votre corps est orienté vers l'avant plutôt que vers l'arrière, sinon l'accélération peut soulever du sol la roue avant.
- Ne freinez jamais en raclant vos chaussures contre le sol. Ce mouvement active le système de contrôle de mouvement (pédalage assisté), qui à son tour déclenche le détecteur de mouvement et l'accélération du moteur.
- Ne conduisez jamais sur le trottoir avec le support de moteur.



MISE EN GARDE

Concernant l'utilisation de la batterie et du chargeur

- Assurez-vous de charger la batterie avec le chargeur livré avec la trottinette et uniquement à des températures situées entre 5° et 25° Celsius.
- Respectez les instructions de sécurité concernant la batterie.
- Ne chargez jamais la batterie sans surveillance.
- Lorsque vous chargez la batterie, assurez-vous que le branchement est correctement effectué, que la ventilation est adéquate et l'environnement sec.
- Ne mettez jamais en contact avec l'eau le chargeur, les câbles de secteur et les câbles de connexions, car cela peut provoquer une décharge électrique. Ne touchez pas la batterie et le chargeur avec des mains mouillées.
- Contrôlez la fiche de connexion et le chargeur à intervalles réguliers. Si vous constatez un dommage quelconque, faites-les remplacer.
- Entrez la batterie à des températures comprises entre 5° et 25° Celsius.
- Gardez toujours la batterie hors de portée des enfants et des animaux.
- Toute réparation ou entretien de la batterie ou du chargeur doit être effectué par un spécialiste.
- Les batteries installées sont des batteries lithium-ion rechargeables. Ne rechargez jamais des batteries qui ne sont pas destinées à être rechargées.
- Ne branchez pas le chargeur en permanence dans la prise de courant lorsqu'il n'est pas utilisé.
- Ne déformez, ne modifiez ou ne démontez pas la batterie. Ne faites pas non plus de soudure directe sur la batterie.
- Ne chargez pas la batterie ou ne la laissez pas à proximité de dispositifs de chauffage actifs.
- Ne jetez pas de batterie dans l'eau ou dans le feu.
- Évitez de relier les bornes + et - avec des objets métalliques ; rangez la batterie à l'écart afin d'éviter tout contact avec des matériaux métalliques.
- Le chargeur n'est pas un jouet et ne doit être utilisé que par des adultes.



MISE EN GARDE

Équipements annexes et modifications

- Ne modifiez, ni n'installez, aucun accessoire inadéquat sur la trottinette, car cela pourrait vous mettre en danger.
- L'utilisation d'accessoires non autorisés peut entraîner des blessures graves ou des dommages sur la trottinette électrique.
- Il est interdit de « customiser » ou de « tuner » la trottinette électrique.
- N'accrochez pas des éléments comme des sacs sur le guidon, car cela aura un effet négatif sur les caractéristiques de maniabilité.



MISE EN GARDE

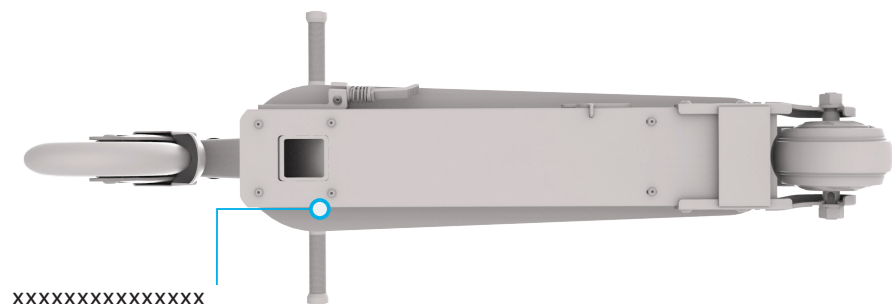
pour l'installation, l'entretien et la réparation

- Un serrage incorrect des vis peut entraîner la fatigue des matériaux. Le métal des vis perd de sa solidité lorsqu'elles sont sujettes à une contrainte excessive et peut casser. Cela augmente le risque d'accidents et de blessures. Utilisez toujours une clé dynamométrique pour serrer les vis.
- Les fixations autobloquantes peuvent être moins efficaces après quelques mois d'utilisation.
- Consultez toujours un spécialiste pour les réparations du système de transmission.
- Assurez-vous que les roulements sont constamment bien entretenus.

INSTRUCTIONS D'UTILISATION

Identification de l'unité

- Le numéro de série se trouve soit sur la face inférieure du repose-pied. Veuillez noter le numéro de série de votre trottinette électrique.



- Plus d'informations sur votre trottinette sont disponibles sur l'étiquette adhésive collée sur votre trottinette.

Conduite dans les espaces publics

La trottinette électrique n'est pas approuvée pour une utilisation générale sur les voies publiques. Veuillez noter que chaque pays a des réglementations et des restrictions pour les véhicules électriques dans le trafic routier (spécialement en termes de vitesse maximale, puissance et routes autorisées). Veuillez vous informer sur les directives applicables pour votre pays en personne et en détail.

Que faire après une chute ou un accident

Après une chute ou un accident, amenez votre trottinette électrique dans un centre de service autorisé et faites-la inspecter pour vérifier si elle a subi des dommages quelconques.

Usure

L'utilisation de la trottinette électrique entraîne un phénomène naturel d'usure. Pour vous assurer de conduire en toute sécurité, veuillez lire le chapitre « Maintenance », respectez les intervalles de fréquence d'entretien et faites-les enregistrer sur le relevé de services par un centre de services autorisé. De plus, respectez les instructions de la section « Avant chaque déplacement », chaque fois que vous démarrez votre trottinette électrique.

Instructions concernant l'utilisation de la batterie

La batterie lithium-ion intégrée est un produit de haute technologie qui fournit d'excellentes performances s'il est manipulé et entretenu avec soin. Veuillez lire et suivre la section « Chargement de la batterie » du chapitre « Opération » et les instructions concernant « l'entretien de la batterie » dans le chapitre « Entretien »

Protection contre le vol

Assurez-vous de ne jamais laisser votre trottinette électrique sans surveillance, et protégez-la toujours des voleurs avec un cadenas adapté. Utilisez un cadenas à vélos disponible dans le commerce pour attacher le trottinette dans la zone du mécanisme de pliage.

Transport de la trottinette électrique

Les batteries sont sujettes à la législation sur les marchandises dangereuses. Des contraintes spécifiques d'emballage et d'étiquetage s'appliquent concernant le transport par une partie tierce (par exemple fret aérien ou service de livraison). Dans le cas d'une cargaison, veuillez contacter un expert en marchandises dangereuses. Ne transportez pas de batteries endommagées.

Entreposage

Ne laissez pas votre trottinette en plein soleil ou dans un environnement froid durant des périodes de temps longs. La température d'entreposage idéale pour votre trottinette et sa batterie est située entre 15 et 20 °C. N'entreposez pas votre trottinette dans des zones habitables, mais dans le garage.

Nettoyage

Pour empêcher la corrosion des vis et une usure inutile, il est conseillé de nettoyer complètement et de sécher l'unité tous les trois mois et après chaque déplacement sous la pluie. Après le nettoyage, rincer la trottinette avec de l'eau propre pour enlever toute trace de l'agent nettoyant utilisé. Ensuite, séchez la trottinette avec un tissu.



REMARQUE

Utilisez des agents nettoyants spécifiques et des produits d'entretien à cet appareil ainsi qu'une éponge douce. N'utilisez jamais de solvants pour le nettoyage et évitez de nettoyer la trottinette directement à l'eau courante.



MISE EN GARDE

Ne procédez à aucun nettoyage ou entretien lorsque le produit est sous tension ou que la batterie est en charge et ne vaporisez aucun liquide directement sur l'une quelconque des parties du véhicule.

Réparation

Toutes les réparations ont-elles été effectuées par un distributeur autorisé ou par un centre de service agréé. N'effectuez aucune réparation des composants électriques vous-même. Seul un spécialiste peut ouvrir des compartiments comprenant des composants électriques intégrés.

Instructions pour l'élimination

Faites attention à l'environnement lors de son élimination et respectez les instructions suivantes :

- Débarrassez-vous de la trottinette et de ses composants associés (par exemple la batterie) uniquement dans un service de collecte agréé ou dans un établissement d'élimination des déchets de la collectivité.
- Respectez les réglementations en vigueur. En cas de doute, consultez votre établissement de collecte des déchets pour une élimination respectueuse de l'environnement. Les batteries et les appareils électriques ne doivent pas être éliminés de la même façon que les déchets ménagers !



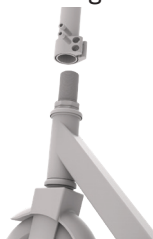
OPÉRATION

Avant d'utiliser pour la première fois

- Vérifiez le contenu de la livraison.
- Le micro-Pass se trouve à la fin de ce manuel de l'utilisateur. Remplissez entièrement le micro-Pass et entreposez-le avec la facture d'achat. Le micro-Pass permet de traiter sans heurt les problèmes de réparation et de garantie.
- La batterie est uniquement partiellement chargée à la livraison. Avant de l'utiliser pour la première fois, chargez la batterie en utilisant le chargeur fourni.
- Assemblage du guidon
 - Sortez le guidon et desserrez le capot supérieur ainsi que les deux boulons taraudés.



- Assemblage du tube vertical :
 - Faites glisser le tube vertical dans la fourche.
 - Alignez le guidon sur la roue avant, puis serrez les vis sur le collier de serrage.



Génération	Élément No.	Unité	Trottinette électrique	Chargeur	Clé hexagonale	Utilisateur Manuel
X4	em0017 em0023 em0024 em0025	Micro Sparrow	✓	✓	✓	✓

Avant chaque déplacement

La trottinette électrique doit être inspectée pour vérifier sa capacité à fonctionner correctement avant chaque déplacement. Le véhicule est fourni par le fabricant complètement prêt à être utilisé. Parce que des défauts pouvant potentiellement entraîner des dysfonctionnements du véhicule peuvent aussi bien se produire pendant le transport que quand le véhicule est à l'arrêt, veuillez toujours prêter attention aux points suivants avant utilisation pour la première fois et avant chaque déplacement :

Élément du test	Contenu du test
Condition générale	Toutes les vis sont-elles fermement serrées et tous les composants sont-ils bien fixés ?
Freins	Les freins sont-ils correctement enclenchés et entièrement fonctionnels ?
mécanisme de pliage	Le mécanisme de pliage est-il proprement emboîté et le levier de blocage abaissé et serré fermement ?
Béquille latérale	La béquille latérale est-elle pliée correctement sous le repose-pied ?
État de charge de la batterie	Est-ce que la batterie est suffisamment chargée ?
Mode de conduite en cours	Quel mode de conduite est actuellement défini ?
MARCHE/ARRÊT	Vérifiez si l'interrupteur de MARCHE/ARRÊT fonctionne correctement et si votre trottinette est allumée ou éteinte ?

Opération

Béquille latérale

La trottinette électrique comporte une béquille latérale. Elle est située sur le côté sous le repose-pied, juste en dessous du mécanisme de pliage. Pliez toujours la béquille afin qu'elle puisse ensuite être rabattue avec le pied quand cela est nécessaire.

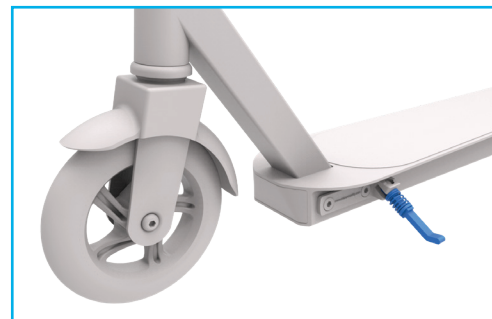


Image :
Béquille latérale dépliée

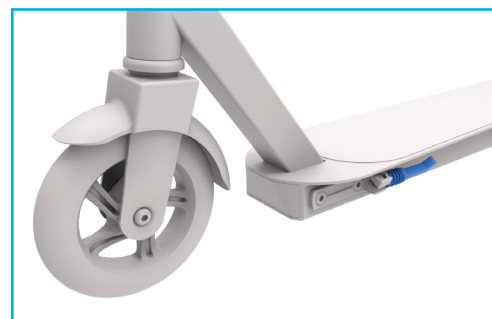


Image :
Béquille latérale repliée



MISE EN GARDE

Durant chaque voyage, soyez sur que la béquille latérale est toujours repliée correctement.

Chargement de la batterie

Ce qui suit décrit le processus de recharge :

- Branchez le chargeur à une prise électrique. La DEL (Diode ÉlectroLuminescente) sur le chargeur devrait maintenant s'allumer en vert.
- Assurez-vous que la trottinette est éteinte avant de commencer la charge et qu'elle demeure éteinte pendant la charge. Branchez maintenant la trottinette électrique au chargeur. Vous pouvez voir que le chargeur et la trottinette sont connectés correctement quand la DEL du bloc d'alimentation passe au rouge (cela peut prendre quelques secondes).
- Quand la trottinette est complètement chargée, la DEL sur le chargeur redevient verte.
- Chaque cycle de charge plein-vide dure environ 3 heures.
- Votre chargeur peut chauffer pendant la charge. Ceci est normal et n'est pas une source de préoccupation.



Image :
Recharge de la
trottinette électrique



REMARQUE

Le bouton d'alimentation de la trottinette électrique affiche le niveau de charge de la batterie : Le vert indique un niveau de charge élevé, le jaune un niveau de charge moyen et le rouge signifie que la batterie est faible.

Freins

Selon le modèle, votre trottinette électrique peut être équipée d'un ou plusieurs freins.

- Dans la mesure du possible, utilisez plusieurs freins en même temps pendant le freinage.
- Changez de freins pendant une longue descente pour éviter une surchauffe.

L'aperçu suivant illustre les freins de votre trottinette :

Génération	Élément No.	Unité	Pédale de frein sur la roue arrière	Frein à récupération (frein moteur) sur la poignée d'accélérateur	Frein à main sur la roue avant
X4	em0017 em0023 em0024 em0025	Micro Sparrow	✓	✗	✗

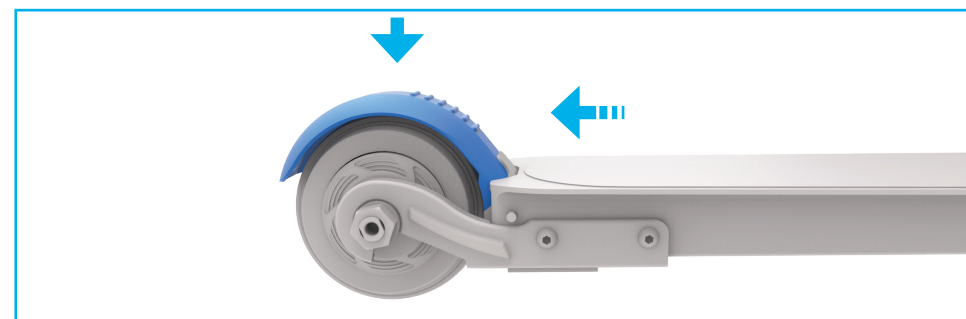


MISE EN GARDE

Sur routes humides la distance de freinage est plus grande. Soyez prudent et réduisez la vitesse sur routes glissantes ou inégales.

Fonctionnement de la pédale de frein

Pendant le freinage, déplacer votre corps pour que le centre de gravité pointe vers la roue arrière afin d'obtenir la meilleure puissance de freinage. Le déplacement de votre corps vers l'arrière / vers le bas réduit considérablement la distance de freinage. L'utilisation de la pédale de frein active automatiquement le frein moteur.



Conduite avec la trottinette électrique



MISE EN GARDE

Conduisez lentement pour vous accoutumer à la nouvelle sensation de conduite, spécialement quand vous conduisez pour la première fois. Soyez toujours conscient que le déplacement à des vitesses plus élevées sur une trottinette électrique entrainera également une distance de freinage plus grande.

Système de contrôle de mouvement

Cette trottinette électrique fonctionne par contrôle de mouvement. Les capteurs détectent le mouvement de poussée (= impulsions du pied sur le sol) que le pilote fait, et la trottinette fournit en conséquence une aide similaire à celle d'un vélo électrique avec un moteur d'assistance.

Informations importantes

- Le contrôle de mouvement ne devient actif qu'à partir d'environ 5 km/h. Cela signifie que le pilote doit utiliser uniquement la puissance du corps pour accélérer à 5 km/h (1-2 poussées) avant que l'aide initiale soit perceptible.
- La trottinette conserve la vitesse à laquelle le cycliste accélère en poussant sur le sol.
- En appuyant sur le frein, on actionne un capteur qui arrête le moteur.



MISE EN GARDE

Veillez remarquer que la conduite avec assistance électrique demande qu'on s'y habitue. L'accélération est plus grande qu'avec un mouvement de poussée normal. Ce type d'accélération est inhabituel initialement et peut être brutal. Lorsque vous conduisez pour la première fois, soyez extrêmement prudent.

ENTRETIEN

Pour assurer une longue durée d'utilisation de votre trottinette électrique, il est nécessaire d'apporter la trottinette pour un entretien une fois par an ou tous les 500 kilomètres (selon le premier qui survient) à un revendeur agréé ou à un centre d'entretien agréé. Fournissez au centre d'entretien le livret d'entretien et assurez vous que l'entretien a bien été saisi correctement. L'entretien régulier améliore la sécurité de



REMARQUE

Après les 5 premières heures d'utilisation de la trottinette électrique, vérifiez que toutes les vis sont serrées et, si nécessaire, resserrez toute vis desserrée.

Politique de recharge

- Chargez complètement la batterie immédiatement après l'achat.
- Chargez entièrement la batterie tous les deux mois si la trottinette n'est pas utilisée.
- La batterie a besoin d'être rechargée **dans les trois jours après qu'elle ait été complètement déchargée.**

Entretien de la batterie

Suivez les instructions d'entretien pour assurer une longue durée de vie à votre batterie.

- Stockez les batteries à une température comprise entre 5° et 25° Celsius.
- N'exposez pas le produit au soleil ou aux endroits humides pendant une durée prolongée. Afin de prolonger la durée de vie du produit, évitez de l'entreposer à l'extérieur ou dans un environnement humide ou trempé.



REMARQUE

Un dégât résultant du non respect des instructions d'entretien ci-dessus n'est pas couvert par les réclamations au titre de la garantie.

DONNÉES TECHNIQUES

	Micro Sparrow
Numéro article	em0017 (UE) / em0023 (R.-U.) / em0024 (É.-U.) / em0025 (AUS)
Taille roue (avant/arrière)	150 / 100 mm
Poids	5,1 kg
Poignée d'accélération	×
Frein de la roue avant	×
Lumière arrière intelligente	×
Puissance	80 W
Matériau de roue	PU / Caoutchouc
Hauteur du guidon	820 mm
Longueur totale	780 mm
Batterie	18 V / 2.6 Ah / 48 Wh
Cellules	LG
Distance	7 km
Vitesse	15 km/h
Temps de Recharge	3 h
Indications de charge	Bouton d'alimentation du côté du repose-pied : vert = entièrement chargée jaune = demi-charge rouge = faible niveau de charge

GARANTIE

Le service de garantie suivante peut être attendu :

- Garantie de 2 ans sur les composants de la trottinette : Repose-pieds, ensemble avant complet et pédale de frein. Toutes les pièces d'usure, petites pièces et vis sont exclus de cette garantie.
- Un an de garantie sur la batterie ou 300 cycles de charge complètes (selon le premier qui survient). Nous garantissons une capacité restante de 60% de la capacité d'origine.

Portée des services de garantie

Sur la base de cette garantie, Micro s'engage sur les services suivants pendant les périodes de garantie respectives : à la discrétion de Micro, réparer ou remplacer par des composants / parties équivalentes ou le remplacement peut varier par rapport à l'original en termes de modèle ou de couleur ; les services qui n'entrent pas sous la garantie et qui sont couverts par l'ensemble des compétences du revendeur, ainsi que le nettoyage des trottinettes livrées dans un état malpropre, seront facturés au taux horaire standard incluant tous les coûts encourus pour les matériaux et le transport.

- Tout service rendu sous garantie (réparation/remplacement) n'étend pas la garantie originelle.
- Toute réclamation autre que celles mentionnées ci-dessus ne s'applique pas.

TERMES ET CONDITIONS DE GARANTIE

La garantie ne couvre pas le dommage causé par ce qui suit :

- Dommage causé par la non recharge de la batterie quand c'est requis.
- Dommage causé par le stockage, la recharge ou l'utilisation en dehors de la plage de températures spécifiée.

- Utilisation inappropriée, application inappropriée ou opération inadéquate (ex. sauts).
- Modification inappropriée par une tierce partie (ex. En ouvrant le repose-pieds).
- Recharge inappropriée (ex. En chargeant avec un chargeur différent de celui fourni).
- En dépassant la vitesse maximale de 40 km/h en descente.
- Des modifications techniques de la trottinette sans l'accord du fabricant.
- Conséquence à la conversion/installation de parties non compatibles et non d'origines.
- Pièces d'usure comme des roulements à billes, paliers coulissants, boulons de palier et vis de paliers, etc.
- Non respect des intervalles d'entretien.
- Dommages causés par un ou plusieurs paramètres manquants ou incorrects ou des composants usagés.
- Conséquences d'une chute.
- Tout dommage personnel ou matériel à des tiers résultant de l'utilisation de la trottinette.
- Dommages résultant d'agents de nettoyage inadéquats, d'ustensiles comme des nettoyeurs haute pression ou d'additifs utilisés.
- Dommages causés par une négligence de l'utilisateur conjointement avec la protection à l'eau (la trottinette électrique est résistante aux éclaboussures mais n'est pas étanche).

Clause de sauvegarde

Au cas où une disposition de cette garantie est ou devient invalide, ou contient une lacune qui doit être comblée, cela n'affectera pas l'efficacité des autres dispositions. La disposition manquante ou invalide devra être remplacée avec une disposition qui se rapproche le plus possible de l'intention et du but de la disposition d'origine.

Droit applicable et juridiction

Dans le cas de tous différends résultant de cette garantie (également en ce qui concerne son existence ou sa validité), il est convenu que le lieu exclusif du procès doit être la Cour du Canton de Zurich. Ce contrat d'achat est soumis à la Loi Suisse avec l'exclusion des lois sur les conflits, et l'exclusion de la Convention des Nations Unies sur les Contrats pour les Ventes Internationales de Marchandises (Convention des Nations Unies sur les Ventes).

DÉCLARATION DE CONFORMITÉ

Fabricant :

Micro Mobility Systems Ltd. Bahnhofstrasse 10
8700 Küsnacht
Suisse

Mandataire pour la mise à disposition de la documentation technique
Micro Mobility Systems Ltd. Bahnhofstrasse 10
8700 Küsnacht
Suisse

Produit :

Trottinette électrique (E-scooter) : Micro Sparrow em0017 (UE)
(numéro de série : XXXXXXXXXXXXXXXX)
Micro Sparrow em0023 (R.-U.)
(numéro de série : XXXXXXXXXXXXXXXX)
Chargeur : Chargeur 5251 V3

Chargeur :

Le produit ci-dessus est conforme aux directives suivantes :

- Directive sur les machines 2006/42/CE
- Directive CEM 2014/30/UE
- Directive LVD 2014/35/UE
- RoHS-Directive 2014/65/UE


Les normes suivantes (harmonisées) ont été appliquées lors de l'inspection

- EN ISO 12100:2010 Directive sur les machines
- Trottinette
- EN61000-6-1:2007 CEM Trottinette/
- Chargeur
- EN55014-1:2006+A1+A2 CEM Chargeur
- EN55014-2:1997+A1+A2 CEM Chargeur
- EN61000-3-2:2014 CEM Chargeur
- EN61000-3-3:2013 CEM Chargeur
- EN61000-6-3:2011 CEM Trottinette/
- Chargeur
- EN60335-1:2012 LVD Trottinette/
- Chargeur
- EN60335-2-29:2004/A2:2010 LVD Chargeur
- 2002/95/CE, 2011/65/UE, 2015/865/UE RoHS Trottinette/
- Chargeur
- CE1907/2006 REACH Trottinette

Autres normes techniques et caractéristiques techniques appliquées :

- EN14619 Trottinette – Exigences en matière de sécurité
- EN15194 Cycles – Bicyclettes EPAC
- 2002/95/CE, 2011/65/UE, 2015/865/UE RoHS

Küsnacht, 27/04/2018


Wim Ouboter, CEO

MICRO-PASS

Remplissez entièrement le micro-pass et conservez le avec le reçu d'achat.

Propriétaire

Nom et prénom

Rue / N°

Code postal

Pays

Trottinette

Numéro de série

Modèle

Couleur

Taille de roue

Caractéristiques spéciales

Date d'achat

Nom du vendeur

Adresse du vendeur

Prix d'achat

RELEVÉ DE SERVICES

Tout entretien de la trottinette électrique doit être enregistré dans le livret d'entretien. Votre trottinette électrique doit être vérifiée par un centre d'entretien agréé une fois par an ou tous les 500 kilomètres.

Type de commande	<input type="checkbox"/> Entretien annuel <input type="checkbox"/> Réparation
Date de réalisation	
Réalisé par	
Numéro de commande	
Travaux réalisés	
Effectué contre paiement	
Date, signature, timbre	

Type de commande	<input type="checkbox"/> Entretien annuel <input type="checkbox"/> Réparation
Date de réalisation	
Réalisé par	
Numéro de commande	
Travaux réalisés	
Effectué contre paiement	
Date, signature, timbre	

